

Noticias

La madera será el material constructivo del siglo XXI



[Infomadera](#) 06.05.2020. La sociedad actual es conocida como la "indoor generation". En situaciones normales pasamos el 90% de nuestro tiempo en espacios cerrados: hogar, trabajo, gimnasio, etc. El confinamiento de las últimas semanas a causa del Coronavirus, durante el que hemos pasado aún más tiempo en nuestros hogares, ha hecho que nos planteemos si éstos cuentan con

estancias versátiles y si cubren todas nuestras necesidades de ocio, estudio y trabajo.

Este cambio de paradigma provocado por el Covid-19 también ha hecho que nos planteemos la necesidad de vivir en casas más naturales, más sostenibles, más saludables. La incorporación de elementos que mejoren la salud también se traslada a los equipamientos como escuelas, hoteles, oficinas u hospitales.

Un posible ejemplo de construcción sostenible son los edificios en los que la madera es el elemento principal, como los que fabrica la compañía valenciana especializada en construcción pasiva industrializada Arquima Levante. [Leer +](#)

Entrevista [ARQUIMA](#) | Plaça de Sant Nicolau, 46001 València, 963 91 61 98

El sector del mueble propone un pla per a millorar l'hàbitat de les llars espanyoles

Les associacions de comerciants de mobles de les diferents comunitats d'Espanya han volgut transmetre a la societat i a les institucions que el sector està preparat per a fer costat a tota la població oferint solucions a mesura per a tots ells.

En aquest sentit, [Fira Hàbitat València](#), com a fira referent del sector al nostre país, reforça el seu compromís amb el futur del sector i en la millora de l'hàbitat de les llars espanyoles, de manera que es garantisca el futur del comerç i de la nostra indústria.



Després del període de confinament, les persones han pogut determinar més clarament quines millores han d'incorporar en les seues llars per a fer-los la vida més fàcil, saludable i còmoda. Per a això el sector del mueble proposa facilitar l'accés als seus productes amb mesures com: [Leer+](#)

[Dossier](#) Feria Hàbitat Valencia se celebrará del 22 al 25 de septiembre de 2020

Av. de las Ferias s/n 46035 Valencia – España | Apdo. 476 - 46080 Valencia | 96 386 14 43
habitat@feriavalencia.com

Agenda

Ayudas de la Generalitat Valenciana a asociaciones empresariales

PROGRAMA I: ayudas para apoyar planes de actuaciones que mejoren la competitividad y la sostenibilidad industrial

[Resolución de 04.05.2020](#)

Plazo: hasta el 26.05.2020

Últimas ayudas y subsidios en materia de empleo

[Personas trabajadoras con rentas bajas](#)

[Empleadas del hogar](#)

[Tramitación, pago y dinámica del subsidio excepcional por desempleo](#)

Estadísticas empleo MHS. Abril 2020



Asociaciones empresariales

[FEVAMA](#) | [ASEMAD](#) | [APROBI](#)

Institutos Tecnológicos

[AIDIMME](#) | [AIMPLAS](#)

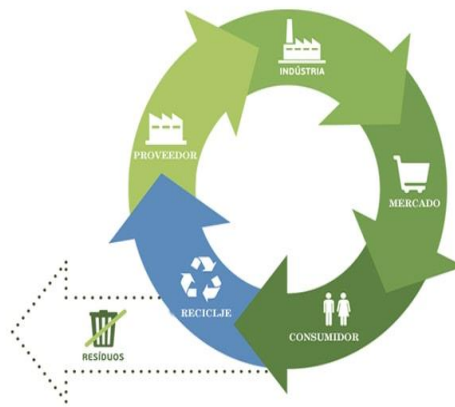
#LaMancoAmbTu

Podrás acceder a más información en los vínculos:



Ruta hacia una economía circular

En el informe anual sobre los tratamientos de residuos de plástico 2019, se refleja que España sigue estando a la cabeza de los miembros de la UE, en términos de reciclaje y con la segunda mayor tasa de reciclaje de envases de UE28+2. Sin embargo, España sigue siendo uno de los países que **más plásticos** manda al vertedero con una tasa que supera en casi 15 puntos la media europea, por lo que se plantea una reestructuración hacia una producción basada en un modelo sostenible y alternativo al modelo tradicional de producción industrial (fabricar, usar y tirar).

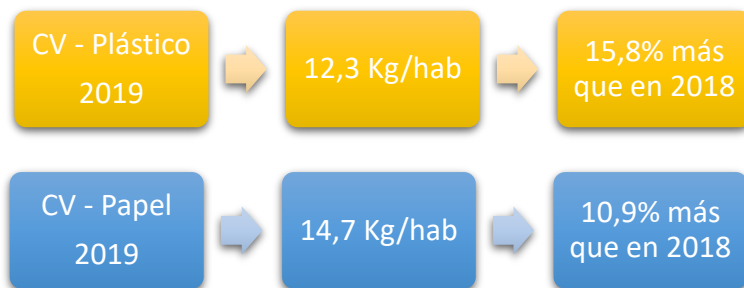


Tasa de recogida de RSU durante 2019 en Kg/hab		
mun	plástico	papel
ALA	8,6	9,3
ALB	8,8	5,5
ALC	9,1	10,7
ALD	9,9	9,3
ALF	19,6	17,2
BEN	9,5	11,0
BLL	14,3	6,0
CAT	15,5	10,6
LLO		
MAN	5,9	7,2
MAS	10,3	12,2
MIS	12,9	14,7
PAI	9,3	9,3
PIC	9,8	11,4
PSS	15,5	10,7
QUA	16,5	16,0
SED	13,7	9,5
SIL	7,5	7,4
TOR	11,7	11,7
XIR	8,3	8,8
MHS	11,3	10,9

reestructuración hacia una producción basada en un modelo sostenible y alternativo al modelo tradicional de producción industrial (fabricar, usar y tirar).

En un modelo de económico circular, el material o producto se utiliza lo máximo posible, alargando su uso el mayor tiempo posible, y es, al final de su vida útil, cuando se debe reciclar para nuevos usos.

Mejorar la circularidad de los componentes plásticos sólo se puede hacer desde la misma «fase de diseño de productos» que los utilizan, previendo cómo poder reciclarlos para que no acaben depositados en los vertederos, parajes naturales o el mar. [leer+](#)



Enlaces: [Pensamiento del ciclo de vida completo](#) | [Contribución del plástico a la economía circular](#) | [Informe Anual sobre los tratamientos de residuos de plástico 2019](#) | [Infografía reciclaje CV 2019](#) | [ECOEMBES](#)

PROYECTO ECOBIONET. Avançant cap a l'economia circular

Les empreses CMSA i ECOPLAS han comptat amb la col·laboració de AIMPLAS en el desenvolupament de malles més sostenibles per a l'envasament de productes agrícoles i mol·luscos. Aquestes malles, es converteixen en adob per a les plantes, en un temps inferior a sis mesos i s'incorporen de nou al cicle del cultiu dels productes agrícoles que havien contingut.

El principal objectiu d'aquest projecte ha sigut industrialitzar el procés de fabricació de diferents tipus de malles biodegradables i compostables per a l'emalatge de productes agrícoles (cítrics, creïlles, cebes) i marisc.

Enlaces: [PROYECTO ECOBIONET](#) | [CMSA](#) | [ECOPLAS](#)

[ACCO-Mancomunitat Intermunicipal de l'Horta Sud](#)
C/Cervantes, 19 46900 Torrent (Valencia) / **961 572 011**

Suscripción al boletín por @ [alta](#) | [baja](#)

Enseñar en la distancia. Herramientas informáticas que te ayudarán

La teleformación no es una disciplina nueva, pero con la crisis sanitaria, el cierre de centros educativos y el confinamiento de la población, la necesidad de su aplicación ha adquirido unas dimensiones extraordinarias.

Ya eran conocidos los cursos MOOC (*Massive Open Online Course*) que con el respaldo de universidades, empresas y fundaciones: [UPVx](#), [UNED](#), [Coursera](#), [Miriada](#), [MITx](#), etc. ofrecen variedad y calidad.

Asimismo, los centros de formación, Institutos de Formación Profesional y Universidades ya estaban introduciendo plataformas de formación LMS (*Learning Management System*) dirigidas a la gestión de contenidos y administración de tareas.

Entonces *¿qué ha cambiado la crisis sanitaria?* Principalmente ha convertido en obligación lo que solamente era una opción más y ha llevado a otros colectivos y otros programas formativos a asumir esta metodología como complemento, si no sustituto, de la formación presencial. Así, el Servicio Valenciano de Empleo y Formación (Labora) ha retomado en modalidad telemática el 92% de las acciones de formación dirigidas a personas desempleadas de la Comunidad Valenciana.

[RESOLUCIÓN de 01.04.2020](#)

Para poder reanudar las acciones formativas, los centros deben de garantizar al alumnado los medios técnicos y didácticos suficientes que permitan su realización.

Con el ánimo de ayudar en esta labor, os presentamos una colección de aplicaciones informáticas para la teleformación.

[leer +](#)

El boletín indexa todas las fuentes citadas mediante links